



ИНСТРУКЦИЯ ПО ЭКСПЛУАТАЦИИ

ST800 PRO STATION



СОДЕРЖАНИЕ

Добро пожаловать в семью Silanga	4
Меры предосторожности	5
Инструкция по эксплуатации парогенератора.....	9
Очистка и уход	23
Отдел заботы о клиентах Silanga	27
Хранение и транспортировка	28
Устранение неполадок	31
Технические характеристики.....	35
Утилизация	36
Гарантия	37

ДОБРО ПОЖАЛОВАТЬ В СЕМЬЮ SILANGA

Поздравляем с покупкой парогенератора Silanga ST800 Pro station!

Благодарим Вас за выбор продукции торговой марки Silanga. Мы разрабатываем наши товары в соответствии с высокими требованиями функциональности и дизайна.

Парогенератор Silanga ST800 Pro station предназначен для парового, сухого глажения и вертикального отпаривания одежды, белья и тканей.

Перед началом эксплуатации парогенератора внимательно прочитайте инструкцию по эксплуатации и сохраните её для использования в качестве справочного материала. Корректная эксплуатация устройства значительно продлит срок его службы.

Используйте устройство только по его прямому назначению, как изложено в данной инструкции. Неправильное обращение с устройством может привести к его поломке, причинению вреда пользователю или его имуществу и не является гарантийным случаем. Производитель не несет ответственность за какие-либо травмы или ущерб, возникшие вследствие неправильной установки или эксплуатации устройства.

Узнать больше о компании Silanga можно на сайте www.silanga.ru.

Отдел заботы о клиентах Silanga: 8 (800) 302-81-65 (звонок по России бесплатный).

Перед использованием внимательно прочитайте данную инструкцию.

Сохраните эту инструкцию по эксплуатации.

МЕРЫ ПРЕДОСТОРОЖНОСТИ

При использовании электрических приборов необходимо соблюдать основные меры безопасности, включая следующие:

- Перед включением парогенератора, убедитесь в том, что напряжение в электрической сети соответствует рабочему напряжению устройства.
- Сетевой шнур снабжён «евровилкой»; включайте её в электрическую розетку, имеющую надёжный контакт заземления.
- Во избежание риска возникновения пожара не используйте переходники при подключении парогенератора к электрической розетке.
- Во избежание перегрузки электрической сети не включайте одновременно несколько устройств с большой потребляемой мощностью.
- Не используйте устройство вне помещений.
- Не храните и не включайте устройство в местах, где хранятся или используются легковоспламеняющиеся жидкости.
- Устанавливайте парогенератор на ровную, устойчивую поверхность; прежде чем установить устройство на гладильную доску, убедитесь в её надёжности и устойчивости, возможности выдержать вес парогенератора и вещей для глажки.
- Перед использованием устройства, внимательно осмотрите сетевой шнур и паровой шланг, убедитесь в том, что они не повреждены. Если вы обнаружили повреждение сетевого шнура или парового шланга, не пользуйтесь устройством. Обратитесь в сервисный центр Silanga.
- Не используйте устройство вблизи ёмкостей с водой, в непосредственной близости от кухонной раковины, ванной, душевой или рядом с бассейном.
- Если устройство упало в воду, немедленно достаньте сетевую вилку из электрической розетки, и только после этого доставайте устройство из воды.
- Не допускайте соприкосновения сетевого шнура и парового шланга с горячими поверхностями и острыми кромками мебели.
- Не допускайте животных к устройству во избежание повреждения устройства или его составляющих.

- Не оставляйте устройство без присмотра, если оно включено в электрическую розетку. Всегда перед чисткой или в случае, если вы не пользуетесь устройством, отключайте его от электрической сети.
- Не прикасайтесь к корпусу парогенератора, утюгу, сетевому шнуру или к вилке сетевого шнура мокрыми руками.
- Чтобы избежать поражения электрическим током, не погружайте корпус парогенератора, утюг, сетевой шнур и вилку сетевого шнура в воду или любые жидкости.

ПРИМЕЧАНИЕ: Подошва утюга и отдельные детали корпуса парогенератора нагреваются во время работы. Во избежание получения ожогов не допускайте непосредственного контакта открытых участков кожи с горячими поверхностями, остерегайтесь выхода горячего пара из отверстий подошвы утюга.

- Запрещается заливать в резервуар для воды ароматизирующие жидкости, уксус, растворы крахмала, реагенты для удаления накипи, химические вещества, воду с какими-либо добавками и т.п.
- При наполнении водой резервуара, установленного на корпусе парогенератора, сначала выключите устройство и выньте вилку сетевого шнура из электрической розетки, затем достаньте резервуар и наполните его водой.
- Запрещается направлять выходящий пар на людей и животных.
- Во избежание повреждений подошвы утюга, соблюдайте осторожность при глажении вещей с металлическими молниями или металлическими пуговицами.
- В перерывах при глажке, устанавливайте утюг на площадку для установки утюга. По окончании работы, установите утюг на площадку парогенератора, выключите устройство и зафиксируйте его, используя клавишу блокировки.
- При отключении устройства от электрической сети всегда держитесь за вилку сетевого шнура, и вытаскивая её из электрической розетки, никогда не тяните за сетевой шнур.

- Сливайте воду из резервуара только после выключения устройства и отключения его от электрической сети.
- Регулярно проводите чистку устройства.
- Из соображений безопасности детей не оставляйте полиэтиленовые пакеты, используемые в качестве упаковки, без присмотра.

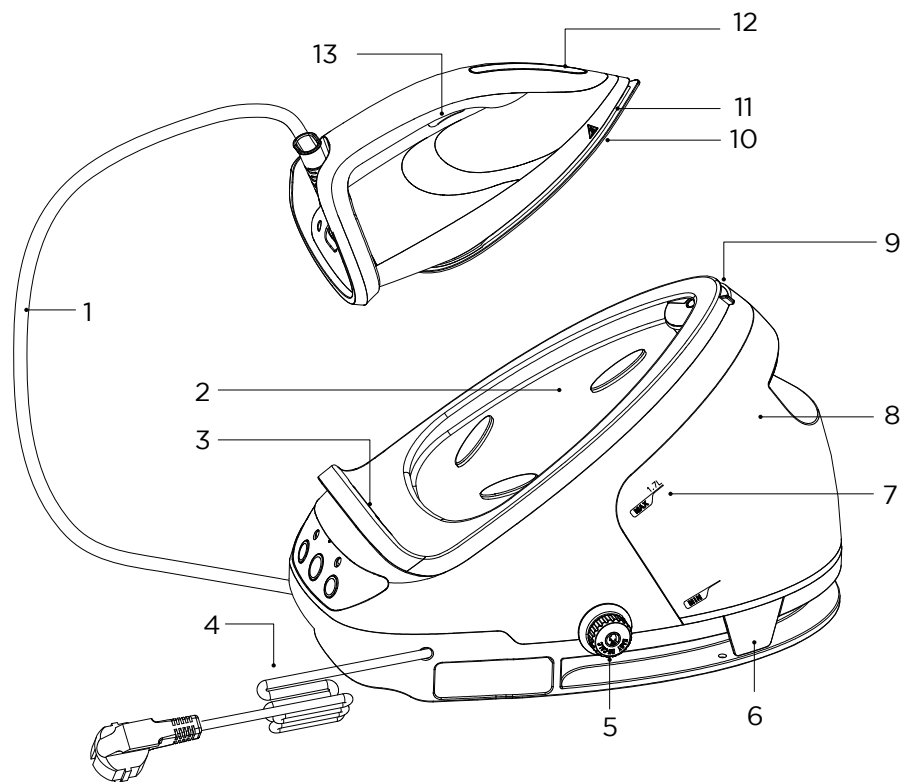
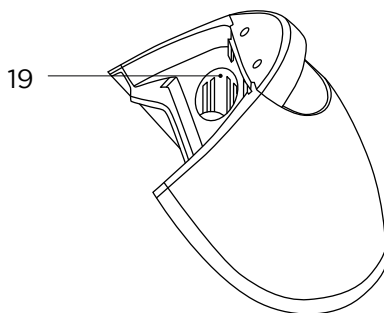
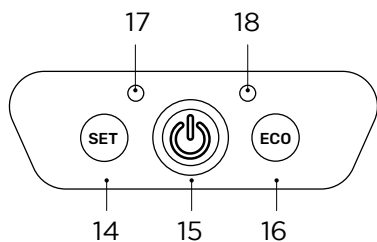
ПРИМЕЧАНИЕ: Не разрешайте детям играть с полиэтиленовыми пакетами или упаковочной пленкой. Существует опасность удушья.

- Не разрешайте детям прикасаться к корпусу парогенератора, паровому шлангу, сетевому шнуру или к вилке сетевого шнура во время работы устройства.
- Дети должны находиться под присмотром в помещении с устройством для недопущения игр с прибором.
- Будьте особенно внимательны, если поблизости от работающего устройства находятся дети или лица с ограниченными возможностями.
- Данное устройство не предназначено для использования детьми.
- Во время работы и в перерывах между рабочими циклами размещайте устройство в местах, недоступных для детей.
- Прибор не предназначен для использования лицами (включая детей) с пониженными физическими, сенсорными и умственными способностями или при отсутствии у них жизненного опыта или знаний, если они не находятся под присмотром или не проинструктированы об использовании прибора лицом, ответственным за их безопасность.
- Периодически проверяйте целостность сетевого шнура.
- Запрещается использовать устройство при наличии повреждений сетевого шнура или вилки сетевого шнура, если устройство работает с перебоями, а также после его падения.
- При повреждении сетевого шнура во избежание опасности для пользователей, замену необходимо проводить в сервисном центре Silanga или в профильном сервисном центре.

- Не пользуйтесь устройством после его падения, при наличии видимых повреждений или в случае протекания.
- Запрещается самостоятельно ремонтировать прибор. Не разбирайте прибор самостоятельно, при возникновении любых неисправностей, а также после падения устройства. Отключите прибор от электросети и обратитесь авторизованный (уполномоченный) сервисный центр по контактным адресам, указанным в гарантийном талоне и на сайте www.silanga.ru
- Во избежание повреждений перевозите устройство только в заводской упаковке.
- Храните устройство в сухом, затемнённом или прохладном месте, недоступном для детей и людей с ограниченными возможностями.

**ЭТОТ ТОВАР ПРЕДНАЗНАЧЕН ТОЛЬКО ДЛЯ
ИСПОЛЬЗОВАНИЯ В ДОМАШНИХ УСЛОВИЯХ**

ИНСТРУКЦИЯ ПО ЭКСПЛУАТАЦИИ ПАРОГЕНЕРАТОРА



1. Паровой шланг
2. Площадка для установки утюга
3. Опора для утюга
4. Сетевой шнур с вилкой
5. Вентиль для очистки накипи
6. Кронштейн для крепления парового шланга
7. Индикация уровня воды MAX и MIN
8. Съёмный резервуар для воды
9. Клавиша блокировки утюга
10. Подошва утюга
11. Желоб подошвы утюга
12. Индикатор готовности к работе
13. Кнопка подачи пара
14. Кнопка переключения температуры
15. Кнопка включения/выключения прибора
16. Кнопка включения ECO режима
17. Индикатор окончания воды в резервуаре
18. Индикатор очистки от накипи
19. Заливочное отверстие

ВЫБОР ВОДЫ

Для наполнения резервуара используйте фильтрованную воду. Если фильтрованная вода жесткая, рекомендуется смешивать её с дистиллированной водой в соотношении 1:1, при очень жесткой жёсткой воде после фильтрации смешивайте её с дистиллированной водой в соотношении 1:2 или используйте дистиллированную воду.

Не наливайте в резервуар для воды горячую воду, духи, уксус, крах-

ПЕРЕД ПЕРВЫМ ИСПОЛЬЗОВАНИЕМ: После транспортировки или хранения устройства при пониженной температуре необходимо выдержать его при комнатной температуре не менее трёх часов.

- Извлеките парогенератор из упаковки и удалите элементы упаковки, мешающие нормальной работе утюга.
- Нажмите клавишу блокировки утюга и снимите его с паровой станции.
- Снимите наклейки или защитную пленку с подошвы утюга, если такие имеются.
- Очистите подошву чистой мягкой тканью.
- Протрите мягкой тканью корпус утюга.
- Убедитесь в том, что напряжение электрической сети соответствует рабочему напряжению устройства.
- Установите парогенератор на ровную устойчивую теплостойкую и влагостойкую поверхность, чтобы устройство находилось на одном уровне с вашей гладильной доской.

Примечание: В резервуаре могут находиться остатки воды - это нормальное явление, так как на производстве парогенератор проходит контроль качества.

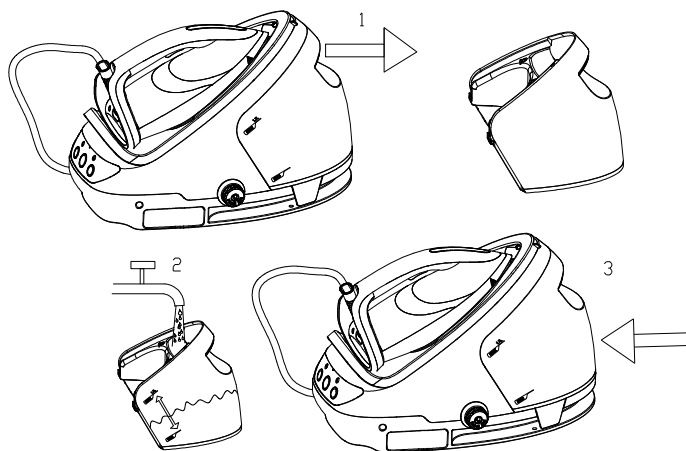
НАПОЛНЕНИЕ РЕЗЕРВУАРА ДЛЯ ВОДЫ

Примечание: Прежде чем снять резервуар для воды, убедитесь в том, что устройство отключено от электрической сети.

Перед каждым использованием устройства убедитесь, что в нем есть достаточно воды, для нормальной работы.

Наливайте воду выше уровня MIN.

Не наливайте воду в резервуар выше уровня MAX.



- Снимите резервуар для воды, взявшись за ручку и потянув резервуар на себя.
- Залейте воду в резервуар через отверстие.
- Установите резервуар обратно.

Перед каждым использованием устройства убедитесь, что в нем есть достаточно воды, для нормальной работы.

НАПОЛНЕНИЕ РЕЗЕРВУАРА ВОДОЙ ВО ВРЕМЯ РАБОТЫ

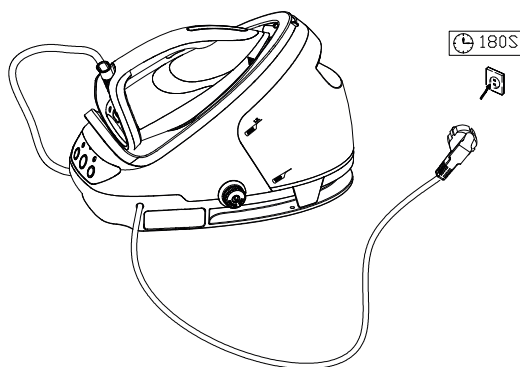
- Если во время глажения уровень воды в резервуаре опустится ниже необходимого для нормальной работы устройства, загорится индикатор окончания воды в резервуаре.
- Нажмите на кнопку включения/выключения и дождитесь отключения устройства.
- Отключите устройство от электрической сети.
- Вытащите резервуар и аккуратно добавьте воду в резервуар.

Примечание: запрещается заливать в резервуар для воды жидкости с любыми добавками, ароматизированные жидкости, уксус, раствор крахмала, реагенты для удаления накипи, химические вещества и т.п. Это может привести к поломке устройства.

Наливайте воду выше уровня MIN.

Не наливайте воду выше отметки MAX.

ИСПОЛЬЗОВАНИЕ УСТРОЙСТВА



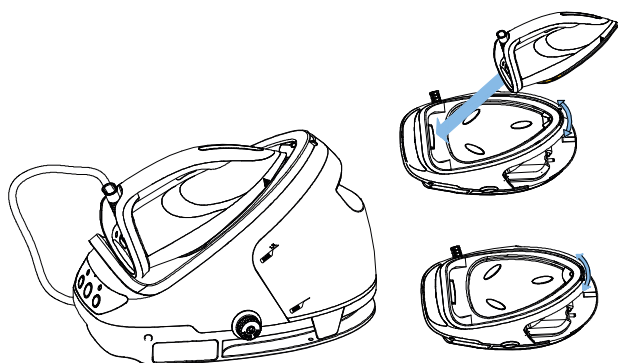
- Установите устройство на ровную устойчивую теплоустойчивую и влагостойкую поверхность, чтобы устройство находилось на одном уровне с вашей гладильной доской.

- Подключите шнур питания к розетке с соответствующим напряжением, нажми-

те кнопку включения/выключения и подождите около 2-3 минут, пока устройство не будет готово к работе.

- При первом включении нагревательный элемент утюга обгорает, поэтому возможно появление постороннего запаха, это нормальное явление.

УСТАНОВКА УТЮГА И СНЯТИЯ С БЛОКИРОВКИ

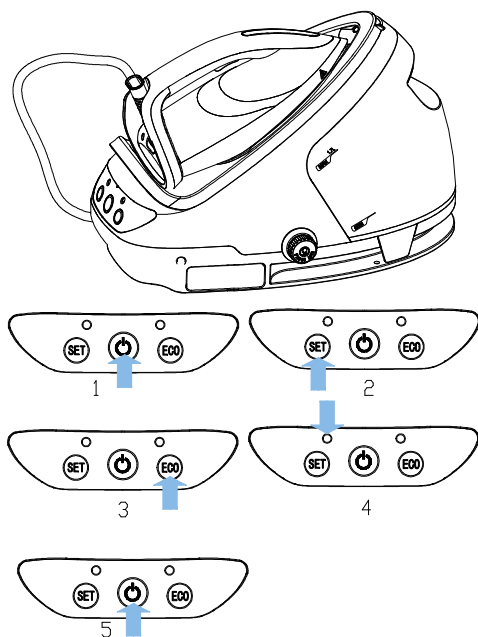


Поставьте утюжок на площадку для установки утюжка и переведите кнопку блокировки утюга в положение блокировки. В это время вы можете переносить изделие, взявшись за ручку утюга.

Если вам нужно разблокировать его, поверните кнопку блокировки утюга в направлении, противоположном разблокированному положению. На рисунке выше показано разблокированное состояние, а на следующем рисунке показано заблокированное состояние.

Примечание: изделие не следует перемещать в рабочем и неохлажденном состоянии, чтобы избежать ожогов. Оставшуюся в резервуаре для воды воду после глажки следует выливать.

РАЗГЛАЖИВАНИЕ ТКАНЕЙ



- Подключите устройство к розетке, нажмите кнопку включения / выключения питания, чтобы перейти в режим предварительного нагрева, кнопка настройки и индикатор питания утюга будут мигать, когда они перестанут мигать, это означает, что изделие предварительно разогрето и готово к использованию.

- Синяя кнопка SET означает более низкую температуру утюга, которая используется для глажения тканей из химических волокон/ нейлона и шерсти (для шелковых тканей

не допускается использование пара). Нажмите кнопку SET, чтобы изменить уровень температуры, зеленая кнопка SET означает более высокую температуру.

- ECO - это режим энергосбережения. Когда вы нажимаете на индикатор ECO, загорается индикатор ECO, указывающий на то, что вы переходите в режим энергосбережения ECO, нажмите еще раз, чтобы его выключить.

- Во время использования, если горит индикатор предупреждения о нехватке воды, это указывает на то, что уровень воды в резервуаре для воды находится на низком уровне, необходимо добавить воду. Когда загорится индикатор предупреждения о нехватке воды, бойлер перестанет нагреваться, после повторного заполнения резервуара для воды у устройства есть вероятность кратковременного низкого давления.

РЕЖИМЫ РАЗГЛАЖИВАНИЯ

- Для сухого разглаживания деликатных тканей из химических волокон, нейлона и шерсти используйте низкий температурный режим нагрева подошвы (индикатор SET горит синим цветом). Рекомендуем использовать дополнительную ткань между деликатными тканями и подошвой утюжка.

- Нажмите на кнопку SET повторно, индикатор загорится зеленым цветом, указывая на высокий уровень температуры. В этом режиме можно гладить хлопковые, льняные ткани.

Для экономии времени и лучшего эффекта глажения рекомендуется использовать паровую гладку

- Сухая гладка (без подачи пара) возможна не более 10 минут, иначе устройство выключится.

- Обычную паровую гладку можно использовать как при высокой, так и при низкой температуре, осторожно нажмите кнопку запуска подачи пара в течение 3 секунд и отпустите для непрерывной подачи обычного пара. Если вам нужно выключить подачу пара, вам нужно нажать на кнопку запуска подачи пара. Нажмите дважды кнопку подачи пара и появится кратковременный режим сильного пара, сильный пар отключается примерно через 6 секунд.

- В режиме ECO утюг автоматически отрегулирует режим для экономии энергии, не влияя на эффект глажения. Для глажки тонких тканей, таких как химическое волокно, нейлон и шерсть, вы можете использовать комбинированный режим ECO и низкой температуры (индикатор кнопки горит синим цветом)

Для хлопковых и льняных изделий можно использовать режим ECO и высокой температуры (индикатор кнопки горит зеленым цветом).

- После включения и в процессе работы вы можете слышать ха-

рактерные звуки нагрева воды в бойлере и подачи пара через паровой шланг на гладильную поверхность подошвы. Данные звуки являются следствием нормальной работы и не являются неисправностью.

- Перед началом эксплуатации попробуйте прогладить кусочек ненужной ткани, чтобы прочистить паровые каналы подошвы утюга, парового шланга и бойлер. При первом использовании возможен выход частиц из отверстий подошвы утюга, это нормальное явление и не является неисправностью.

Примечание: Корпус парогенератора, площадка для установки утюга, подошва утюга и паровой шланг нагреваются в процессе работы, не касайтесь горячих поверхностей устройства, утюг держите только за ручку утюга.

- Следите за тем, чтобы в процессе работы паровой шланг не перегибался и не перекручивался.

- При первом использовании парогенератора или в том случае, если вы не пользовались парогенератором некоторое время, нажмите несколько раз на клавишу подачи пара, направляя пар в сторону от белья, это позволит удалить конденсат из парового шланга.

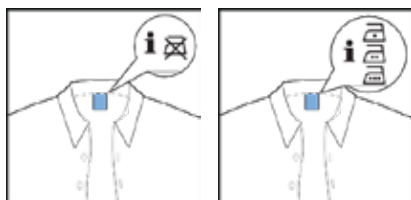
- В процессе работы поддерживается постоянная установленная температура подошвы утюга, при этом нагреватель подошвы и бойлера периодически включается и выключается.


- Прежде, чем приступить к паровому глажению, дождитесь разогрева бойлера до необходимой температуры и разогрева подошвы утюга (индикатор готовности к работе будет светиться постоянно), иначе возможно вытекание капель воды из паровых отверстий подошвы.

ТЕМПЕРАТУРА ГЛАЖЕНИЯ

- Специальная технология определяет оптимальную температуру подошвы утюга на двух уровнях: первый уровень 105°C - 135°C (индикатор - голубого цвета), второй уровень 155°C - 185°C (индикатор - зеленого цвета). Переключение температурного режима осуществляется с помощью кнопки SET. После нажатия кнопки SET, при переключении на второй уровень индикатор загорится зеленым цветом.

- Всякий раз перед глажением вещей обращайтесь внимание на ярлык изделия, где указана рекомендуемая температура глажения.

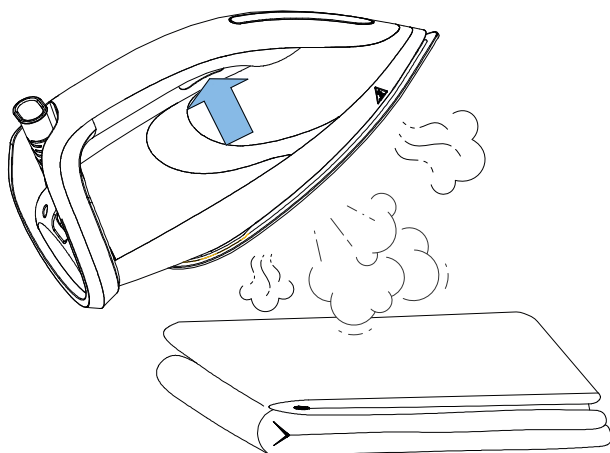


Если на ярлыке изделия есть символ , то данное изделие гладить не рекомендуется.

Примечание: При глажке деликатных тканей с низкой температурой разглаживания (нейлон, шелк и т.д.), изделий с принтом, наклейками, нашивками или пайетками рекомендуется использовать дополнительную сухую ткань или марлю между изделием и подошвой утюга.

- Перед глажкой отсортируйте вещи по температуре глажения: синтетику – к синтетике, шерсть – к шерсти, хлопок – к хлопку и т.д.
- Сначала рекомендуется гладить вещи из синтетических тканей. После чего приступайте к глажению шёлковых или шерстяных изделий. Изделия из хлопка и льна следует гладить в последнюю очередь.
- Вельветовые и другие ткани, которые быстро начинают лосниться, следует гладить строго в одном направлении (в направлении ворса).
- Чтобы избежать появления лоснящихся пятен на синтетических и шелковых тканях, их следует гладить с изнаночной стороны. Рекомендуется использовать дополнительную сухую ткань или марлю между изделием и подошвой утюга.
- Шелк и шерстяные ткани рекомендуем гладить через дополнительную сухую ткань.

УСТАНОВКА ИНТЕНСИВНОСТИ ПОДАЧИ ПАРА



- Нажмите и удерживайте кнопку более трех секунд для непрерывной подачи пара, что обеспечивает комфортное глажение.
- Для отключения постоянной подачи пара, нажмите один раз на кнопку.

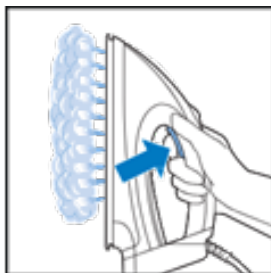
ПАРОВАЯ ГЛАЖКА

- Убедитесь в том, что резервуар наполнен водой выше отметки MIN и ниже отметки MAX.
- Поставьте утюг на площадку.
- Вставьте вилку сетевого шнура в электрическую розетку и нажмите кнопку включения/выключения.
- Загорится световой индикатор кнопки включения/выключения и будет мигать.
- Когда индикатор на утюге будет гореть постоянно, можно приступить к глажению.
- Для кратковременной подачи пара нажмите клавишу, для продолжительной подачи пара нажмите на кнопку подачи пара и удерживайте её.
- В перерывах в работе устанавливайте утюг на площадку парогенератора, перед установкой утюга на площадку дождитесь полного выхода пара из отверстий подошвы. Отключите постоянную подачу пара, если она была включена. Следите за тем, чтобы на площадке не скапливались капли воды, при образовании капель вытирайте их мягкой тканью или бумажной салфеткой.
- После использования парогенератора установите утюг на площадку и зафиксируйте его клавишей блокировки.
- Выключите устройство, нажав кнопку выключения.
- Извлеките вилку сетевого шнура из электрической розетки.
- Дождитесь полного остывания устройства, затем вылейте из резервуара воду.



Примечание: Во время глажки утюг можно ставить на площадку для установки утюга. Нельзя ставить утюг в горизонтальном положении на гладильную доску или одежду. Подошва утюга при высокой температуре может повредить покрытие гладильной доски или одежду.

ВЕРТИКАЛЬНОЕ ОТПАРИВАНИЕ



Держите утюг вертикально на расстоянии 10-30 см от одежды и нажимайте на клавишу подачи пара. В случае необходимости подавайте пар, плавно прикасаясь подошвой утюга к одежде.

Примечание: Не рекомендуется выполнять вертикальное отпаривание синтетических тканей. Никогда не отпаривайте одежду, уже надетую на человека, потому что температура выходящего пара очень высокая, пользуйтесь плечиками или вешалкой. Не направляйте пар на людей, растения, животных или на предметы, которые могут быть повреждены влагой или высокой температурой.

СУХОЕ ГЛАЖЕНИЕ

- Когда подошва утюга нагреется до заданной температуры, индикатор будет гореть постоянно, можно приступить к глажению.
- Удерживайте утюг, не нажимая на клавишу подачи пара.

ФУНКЦИЯ АВТООТКЛЮЧЕНИЯ

Изделие предназначено для глажки паром под высоким давлением. Если пар не используется в течение 10 минут после предварительного нагрева изделия, оно перейдет в режим автоматического отключения, индикатор включения/выключения питания будет мигать. Если вам нужно отключить режим автоматического отключения, просто прикоснитесь к любому переключателю устройства.

Примечание: если он отключается через короткое время после включения режима автоматического отключения, изделие не нуждается в предварительном нагреве. Если прошло много времени, прибор необходимо еще раз предварительно разогреть перед использованием.

После того, как устройство перейдет в режим автоматического отключения на 10 минут, работа прекращается, устройство автоматически отключает питание и все индикаторы гаснут. Если вам нужно его использовать, вам нужно перезапустить и предварительно разогреть его.



ВНИМАНИЕ

Предупреждение: автоматическое отключение - это функция безопасности, а не рекомендуемое средство для выключения утюга.

ОЧИСТКА И УХОД

Перед чисткой устройства отключите устройство от электрической сети и дождитесь полного остывания нагревателя и подошвы утюга.

После каждого использования

1. Слейте воду из резервуара для воды.

- Достаньте резервуар, слейте воду и вставьте резервуар обратно.

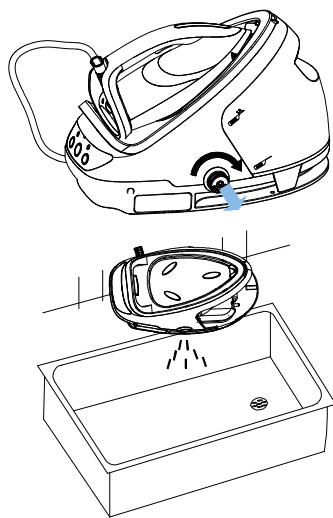
2. Слейте воду из бойлера:

- Дождитесь, когда парогенератор остынет;

- Откройте вентиль бойлера над раковиной или емкостью, объемом не менее 500 мл;

- Слейте воду из бойлера, при необходимости немного наклоните парогенератор над раковиной или емкостью;

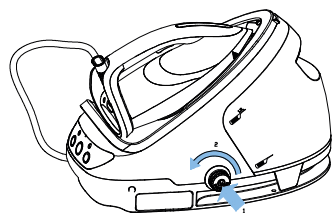
- Поставьте парогенератор в исходное горизонтальное положение, вставьте вентиль бойлера и плотно закрутите.



Регулярная очистка

- Протрите корпус парогенератора утюга слегка влажной тканью, после этого вытрите насухо.

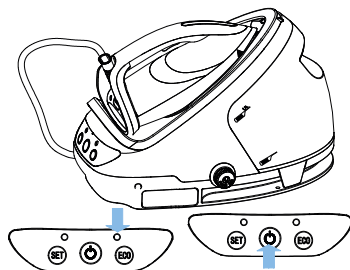
- Минеральные отложения на подошве утюга удалите тканью, смоченной водой, затем протрите поверхность подошвы сухой тканью.



Не используйте для чистки корпуса парогенератора и утюга абразивные чистящие средства и любые растворители.

- Если долго не очищать устройство, накипь может закрыть паровые отверстия на подошве утюга. Для очистки отверстий подошвы утюга, закрывающих отверстия, удалите накипь с помощью зубочистки. Будьте аккуратны, не повредите поверхность подошвы.

Когда во время использования красным цветом загорится индикатор удаления накипи, нажмите и удерживайте кнопку включения/выключения в течение 3 секунд, чтобы отключить индикацию об удалении накипи.



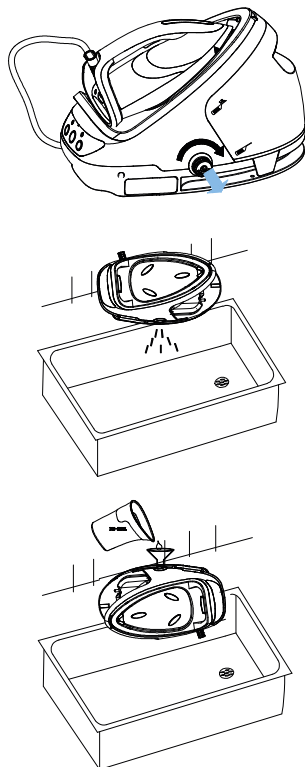
Используйте следующий алгоритм удаления накипи:

- Отключите парогенератор от сети электропитания.

- Полностью остудите изделие, поверните вентиль бойлера в соответствии с приведенной ниже схемой и вытяните стержень для удаления накипи. Подождите пока вся вода выльется. Рекомендуем сделать это над раковиной или подставить емкость объемом не менее 500 мл.

- Немного наклоните парогенератор над раковиной или емкостью и слейте остатки воды.

- Переверните изделие так, чтобы отверстие с вентилем было направлено вверх, и с помощью воронки добавьте 300-500 мл чистой воды непосредственно в отверстие бойлера, не допуская разлитие воды за пределы отверстия.



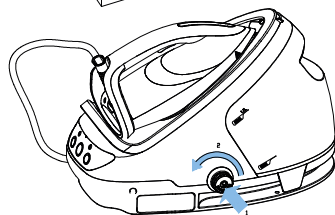
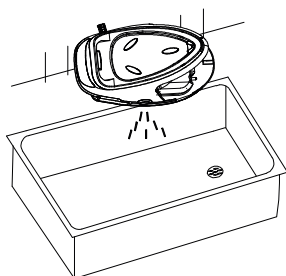
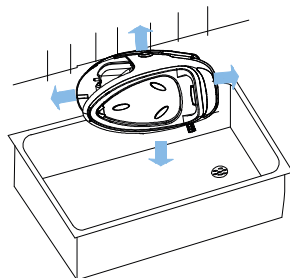
- Когда сливное отверстие будет открыто, аккуратно встряхните изделие.

- Переверните парогенератор и вылейте оставшуюся воду из бойлера. Если в остатках воды есть кальций, твердые частицы и т.д., пожалуйста, повторите вышеуказанные действия по ополаскиванию бойлера.

Следующее действие можно выполнять только после того, как остаточная вода в бойлере станет чистой и не будет содержать инородных тел

- Поставьте парогенератор в исходное горизонтальное положение, вставьте вентиль бойлера и плотно закрутите. Примечание: передняя резьба должна очень легко поворачиваться примерно на 4 оборота. Если первые 2-3 круга вращать трудно, вам нужно раскрутить вентиль в противоположном направлении, держа его перпендикулярно сливному отверстию и снова затяните вентиль удаления накипи в указанном направлении.

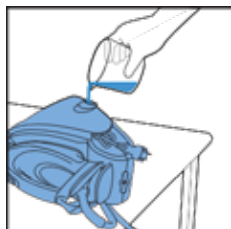
Если вентиль бойлера установлен неправильно, во время использования из отверстия будет вытекать вода или пойдет пар, поэтому вам необходимо срочно отключить источник питания и снова правильно установить его в соответствии со схемой после охлаждения прибора.



ОЧИСТКА ПОДОШВЫ

Регулярно чистите подошву, чтобы удалить различные следы от жесткой воды или пятен с подошвы утюга.

- Для поддержания хорошего скольжения подошвы, рекомендуем регулярно чистить её (1 раз в месяца). Вы можете сделать это, разогрев утюг и проведя подошвой по влажной ткани.
- Очистите парогенератор от накипи перед чисткой подошвы (см. раздел «режим самоочистки»)



- Наклоните парогенератор вентиляем вверх, открутите его и залейте в отверстие 500 мл дистиллированной воды. Установите вентиль на место и закрутите его.
- Поставьте парогенератор в начальное положение для работы. Включите парогенератор и подождите 5 минут.
- Положите утюг на кусок ткани, нажмите и удерживайте кнопку подачи пара.

- Нажимая на кнопку подачи пара, медленно перемещайте утюг взад-вперед по ткани до тех пор, пока вода не перестанет вытекать или когда выйдет пар.



- Может вытекать грязная вода с частицами накипи из подошвы.
- Выключите парогенератор и дайте ему остыть в течение 2 часов.
- Откройте вентиль и слейте остаток воды. Установите вентиль обратно и закрепите его.

ОТДЕЛ ЗАБОТЫ О КЛИЕНТАХ SILANGA

КАК СВЯЗАТЬСЯ

Чтобы получить ответы на все интересующие Вас вопросы, обратитесь в наш отдел заботы о клиентах.

Наши специалисты с радостью помогут решить любые возникшие проблемы и ответят на самые неожиданные вопросы.

Мы также будем рады Вашим предложениям о том, как еще мы можем улучшить наши товары и сделать их максимально удобными и надежными.

Телефон: 8 (800) 302-81-65

Почта: info@silanga.ru

График работы: ежедневно с 10 до 20.

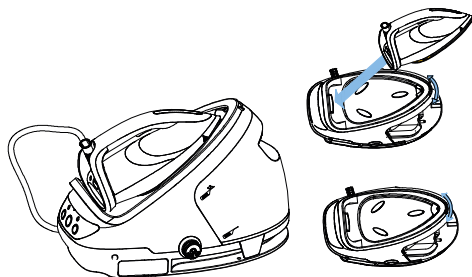
ХРАНЕНИЕ И ТРАНСПОРТИРОВКА

- Перед хранением и транспортировкой устройства необходимо тщательно очистить корпус и полностью остудить.
- Хранение допускается в сухом и хорошо вентилируемом помещении вдали от источников огня, нагревательных приборов и прямых солнечных лучей. Храните прибор в чистом и сухом состоянии, в недоступном для детей месте.
- Электрические устройства транспортируют всеми видами транспорта в соответствии с правилами перевозки грузов, действующими на транспорте конкретного вида. При перевозке устройства используйте оригинальную заводскую упаковку.
- Транспортировка должна осуществляться только в крытом транспорте.
- Устройство должно быть правильно упаковано и закреплено во избежание самопроизвольного перемещения в процессе транспортировки.
- Транспортировка устройства должна исключать возможность непосредственного воздействия на него атмосферных осадков и агрессивной внешней среды.
- При осуществлении транспортировки и хранения устройства запрещается подвергать его механическим воздействиям извне, так как они могут привести к повреждению устройства, нарушению его конструкции или повреждению внешней упаковки.
- При хранении и транспортировке запрещено допускать попадание воды и иных жидкостей на упаковку устройства или внутрь упаковки.
- При проведении погрузочно-разгрузочных работ требуется осторожность.

- Прежде чем убрать устройство на хранение, убедитесь в том, что устройство полностью остыло.
- Вылейте оставшуюся воду из резервуара.
- Произведите «очистку устройства».
- Поставьте утюг на платформу и зафиксируйте клавишей блокировки утюга.
- Сложите паровой шланг и сетевой шнур на соответствующее отделение для хранения по бокам от станции.

УСТАНОВКА УТЮГА И СНЯТИЯ С БЛОКИРОВКИ

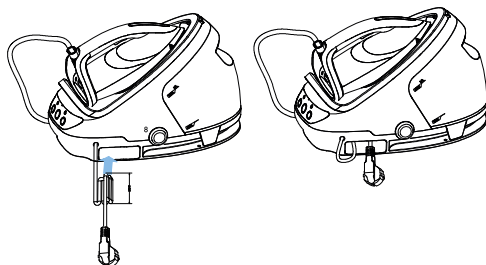
После глажки, парогенератор естественным образом остывает до комнатной температуры, поставьте утюжок на площадку для установки утюжка и переведите кнопку блокировки утюга в положение блокировки. В это время



вы можете переносить изделие, взявшись за ручку утюга. Если вам нужно разблокировать его, поверните кнопку блокировки утюга в направлении, противоположном разблокированному положению. На рисунке выше показано разблокированное состояние, а на следующем рисунке показано заблокированное состояние. Примечание: изделие не следует перемещать в рабочем и неохлажденном состоянии, чтобы избежать ожогов. Оставшуюся в резервуаре для воды воду после глажки следует выливать.

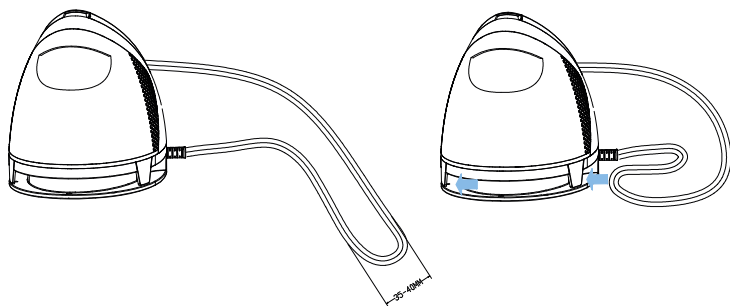
Шнур питания

В соответствии со схемой сложите шнур питания вилкой наружу, положите разложенный шнур питания в отсек для хранения изделия в направлении, указанном на схеме.



Хранение парового шланга

Сначала сложите паровой шланга пополам, чтобы диаметр составлял примерно 35-40 мм, затем, согласно инструкции на картинке, по очереди вставьте паровой шланг на отсек для хранения. Перед следующим использованием прибора аккуратно вытяните из отсека паровой шланг целиком.



Примечание: не тяните слишком сильно и быстро при складывании и вытаскивании парового шланга, чтобы не повредить паровой шланг. Во время хранения парогенератор должен быть в помещении комнатной температуры.

Храните устройство в сухом, затемнённом и прохладном месте, недоступном для детей и людей с ограниченными возможностями.

Примечание: Не переносите устройство, удерживая за ручку съёмного резервуара для воды.

УСТРАНЕНИЕ НЕПОЛАДОК

ВО ВРЕМЯ ГЛАЖКИ ТКАНЬ ИЛИ ЧЕХОЛ ГЛАДИЛЬНОЙ ДОСКИ ОСТАВЛЯЕТ ВЛАЖНЫЕ РАЗВОДЫ

Возможная причина	Решение
Пар конденсируется на поверхности чехла гладильной доски при длительной глажке	<p>Замените чехол гладильной поверхности, если материал чехла (поролон/плотная ткань) износились</p> <p>Добавьте дополнительный слой ткани под чехол гладильной доски, если он очень тонкий (плотная ткань), чтобы предотвратить образование конденсата</p> <p>Необходимо использовать гладильную доску с отверстиями или металлической сетчатой поверхностью.</p>

КАПЛИ ВОДЫ ВЫТЕКАЮТ ИЗ ПОДОШВЫ УТЮЖКА

Возможная причина	Решение
Пар, который был в шланге после последней глажки остыл и сконденсировался в воду	Направьте утюг в сторону, подальше от одежды, которую гладите, и выпустите пар в течение минуты.
Бойлер не нагрел воду до нужной температуры после включения.	Подождите 2-3 минуты, пока вода нагреется и включите подачу пара на 30 секунд в сторону от ткани.

ПАР И/ИЛИ ВОДА ВЫХОДЯТ ИЗ ВЕНТИЛЯ ДЛЯ ОЧИСТКИ НАКИПИ

Возможная причина	Решение
Вентиль для очистки накипи не затянут должным образом	<p data-bbox="515 295 1022 470">Выключите прибор и подождите 2 часа, пока устройство остынет. Откройте вентиль для очистки накипи и снова установите его должным образом.</p> <p data-bbox="515 486 1022 662">В случае, если после выполненных манипуляций пар продолжает выходить через вентиль, выключите прибор и обратитесь в сервисный центр.</p> <p data-bbox="515 678 1022 778">ПРИМЕЧАНИЕ: При откручивании вентиля из парогенератора вытекает вода.</p>

Бойлер не нагрел воду до нужной температуры после включения.	Подождите 2-3 минуты, пока вода нагреется и включите подачу пара на 30 секунд в сторону от ткани
--	--

ГРЯЗНАЯ ВОДА И ПОСТОРОННИЕ ПРИМЕСИ ВЫХОДЯТ ИЗ ПОДОШВЫ УТЮЖКА

Возможная причина	Решение
Примеси или химические средства присутствуют в воде, которые осели в вентиляционных отверстиях для пара и/или на подошве	Регулярно очищайте парогенератор от накипи. Смотрите раздел «Очистка подошвы», «Режим самоочистки»
Внутри парогенератора (парового шланга) скопилось слишком много накипи	Регулярно очищайте парогенератор от накипи. Смотрите раздел «Очистка подошвы», «Режим самоочистки»

УТЮГ ОСТАВЛЯЕТ БЛЕСК ИЛИ ОТПЕЧАТОК НА ОДЕЖДЕ

Возможная причина	Решение
Поверхность глажки была неровной, например из-за того, что вы гладили по шву или складке на одежде.	Идеальный уход безопасен для всех предметов одежды. Блеск или отпечаток не являются постоянными и сойдут, если вы постираете одежду, на глядя по швам или складкам, поэтому вы можете положить хлопчатобумажную ткань (марлю) на область, подлежащую глажке, чтобы избежать отпечатков.

ПАРОГЕНЕРАТОР НЕ ПРОИЗВОДИТ НИКАКОГО ПАРА

Возможная причина	Решение
Недостаточно воды в резервуаре (индикатор окончания воды горит красным цветом)	Выключите парогенератор, достаньте резервуар и наполните водой не выше уровня MAX и не ниже уровня MIN. Включите парогенератор, дождитесь пока SET будет гореть непрерывно и продолжайте глажку. Индикатор окончания воды перестанет гореть красным цветом.
Парогенератор недостаточно нагрет для выработки пара	Подождите, пока индикатор на утюге не будет гореть непрерывно
Вы не нажали на паровой спусковой крючок	Нажмите на кнопку подачи пара и удерживайте ее нажатой во время глажения
Резервуар для воды в парогенераторе установлен неправильно	Плотно вставьте резервуар для воды обратно в парогенератор до «щелчка»

ПАРОГЕНЕРАТОР ИЗДАЕТ ЗВУК ОТКАЧКИ

Возможная причина

Решение

Вода заканчивается внутри парогенератора, это нормально

Если звук откачки продолжается без остановки, выключите парогенератор и вытащите вилку из розетки, обратитесь в авторизованный сервисный центр Silanga

ТЕХНИЧЕСКИЕ ХАРАКТЕРИСТИКИ

Модель	ST800 Pro station
Уровень напряжения	220-240 в
Номинальная частота	50/60 гц
Максимальная мощность	3200 вт
Максимальное давление пара	8 бар
Объем резервуара	1900 мл
Защита от поражения электрическим током	класс II
Степень защиты	IPX0
Срок службы	2 года

УТИЛИЗАЦИЯ



В целях защиты окружающей среды, после окончания срока службы прибора и элементов питания (если входят в комплект), не выбрасывайте их вместе с обычными бытовыми отходами, передайте прибор и элементы питания в специализированные пункты для дальнейшей утилизации.



Отходы, образующие при утилизации изделия подлежат обязательному сбору с последующей утилизацией в установленном порядке.

ГАРАНТИЯ

Ограниченная гарантия на 1 год

Гарантия действительна для первоначального розничного покупателя прибора, начиная с даты первоначальной розничной покупки, и не подлежит передаче третьим лицам. Сохраняйте кассовый чек. Для получения гарантийного обслуживания необходимо предъявить документы, подтверждающие покупку. Дилеры Silanga, сервисные центры и розничные магазины не имеют права переделывать, модифицировать или любым другим образом изменять условия этой гарантии.

Данная гарантия не распространяется на случаи естественного износа деталей и повреждение прибора вследствие: небрежной эксплуатации и неправильного использования прибора; питания прибора от сети с несовместимым напряжением и силой тока; использования прибора с нарушением инструкций, описанных в руководстве пользователя; разборки, ремонта или замены компонентов прибора кем-либо, кроме представителей фирмы Silanga или авторизованных сервисных центров. Кроме того, гарантия не распространяется на повреждения прибора в результате стихийных бедствий, таких как: пожары, наводнения, ураганы и смерчи.

Ограничение ответственности Silanga

Silanga не несет ответственности за какие-либо случайные или косвенные убытки, вызванные явным или косвенным нарушением условий или гарантийных обязательств, предусмотренных законодательством.

За исключением случаев, запрещенных действующим законодательством, любые подразумеваемые гарантии, условия товарной пригодности и соответствия товара назначению ограничены сроком действия данной гарантии.

Silanga заявляет об отказе от других гарантий, условий и заявлений явных, косвенных, предусмотренных законом и любых других.

Silanga не несет ответственности за какие-либо убытки, возникшие в результате покупки, использования, неправильного использова-

ГАРАНТИЯ

ния или отсутствия возможности использовать товар, включая случайные, умышленные, косвенные или аналогичные убытки или потери прибыли. Silanga также не несет ответственности за убытки, возникшие в результате нарушения покупателем существенных или иных условий договоров с третьими лицами; или обвинений, выдвинутых третьими лицами против покупателя.

Законодательство некоторых провинций, штатов или юрисдикций не допускает исключения или ограничения ответственности за случайные или косвенные убытки, или ограничения срока обязательной гарантии, следовательно, вышеуказанные ограничения могут к вам не применяться.

Эта гарантия наделяет вас определенными юридическими правами, вы также можете иметь иные права, которые варьируются в зависимости от провинции, штата или юрисдикции.

Производитель сохраняет за собой право изменять дизайн, конструкцию, и технические характеристики, не влияющие на общие принципы работы устройства, без предварительного уведомления, из-за чего между инструкцией и изделием могут наблюдаться незначительные различия. Если пользователь обнаружил такие несоответствия, просим сообщить об этом по электронной почте info@silanga.ru для получения обновленной версии инструкции.



По всем вопросам обращаться:

www.silanga.ru

e-mail: info@silanga.ru

